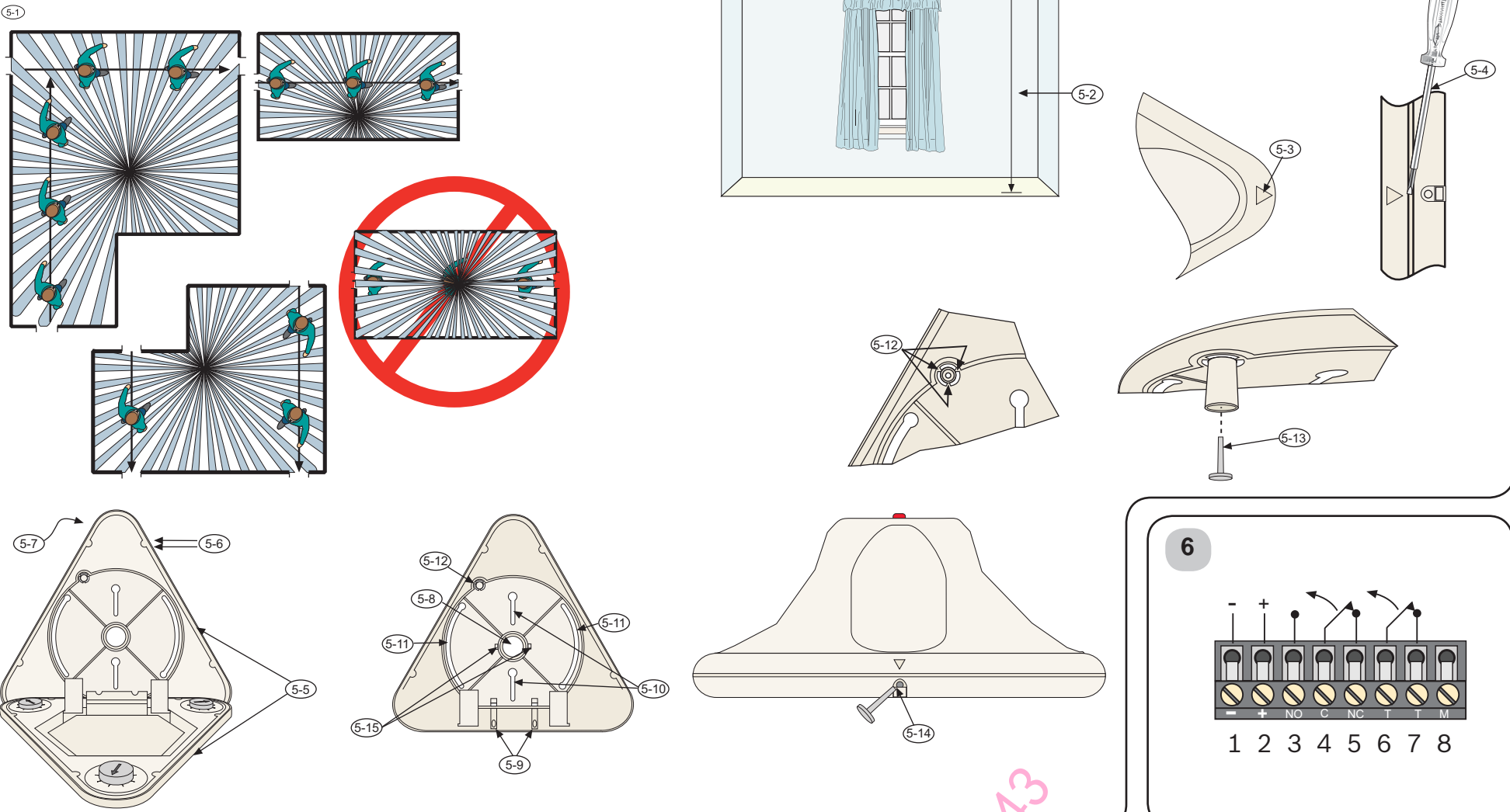
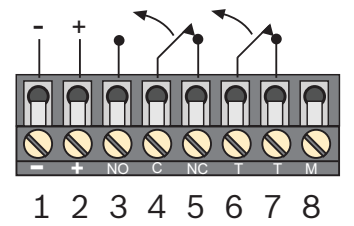


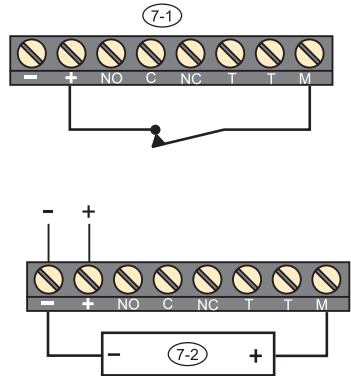
5



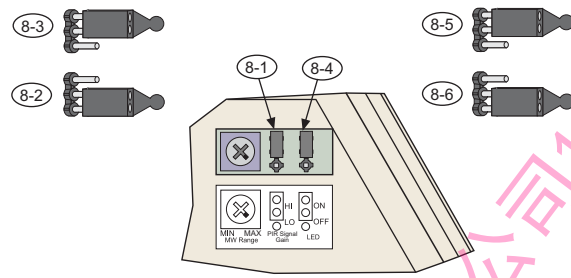
6



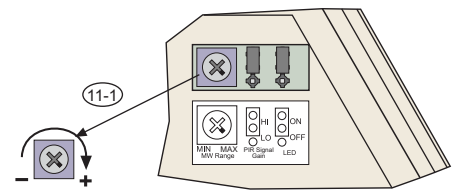
7



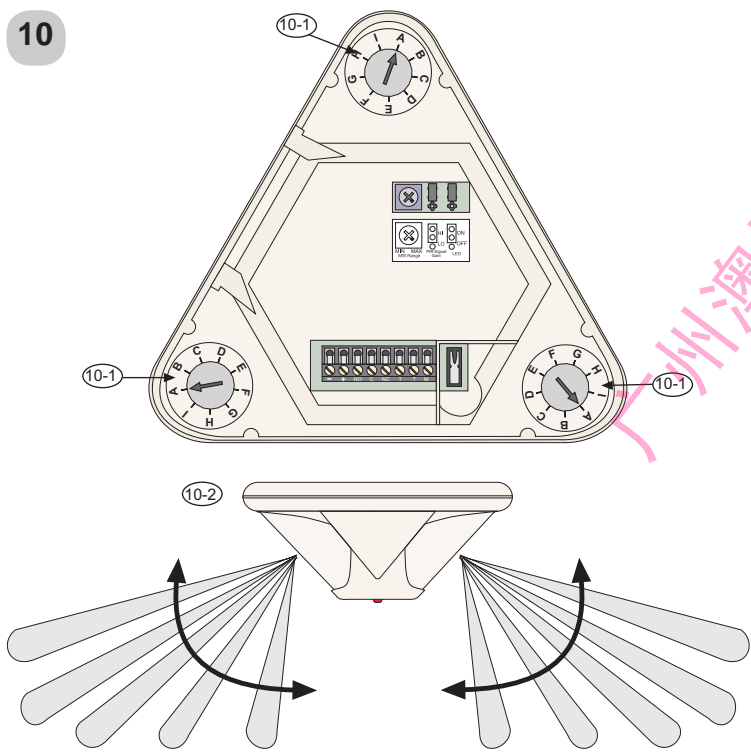
8



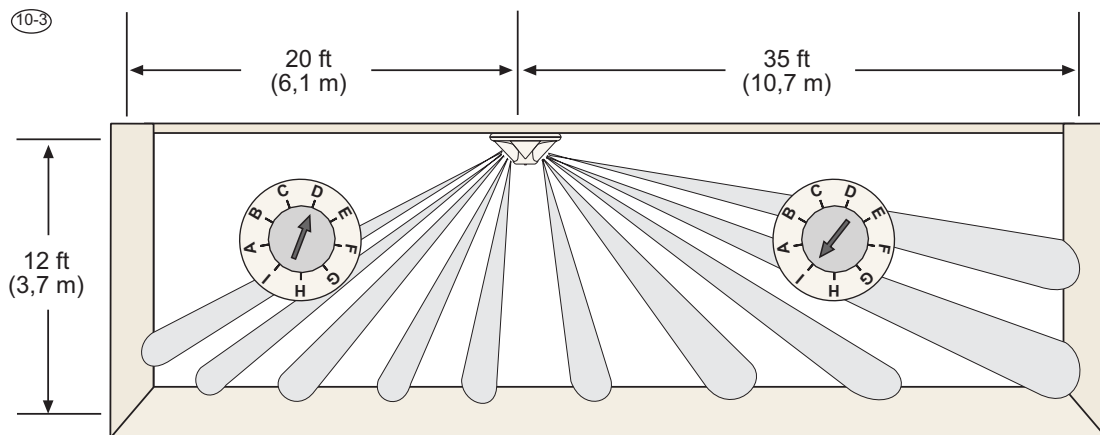
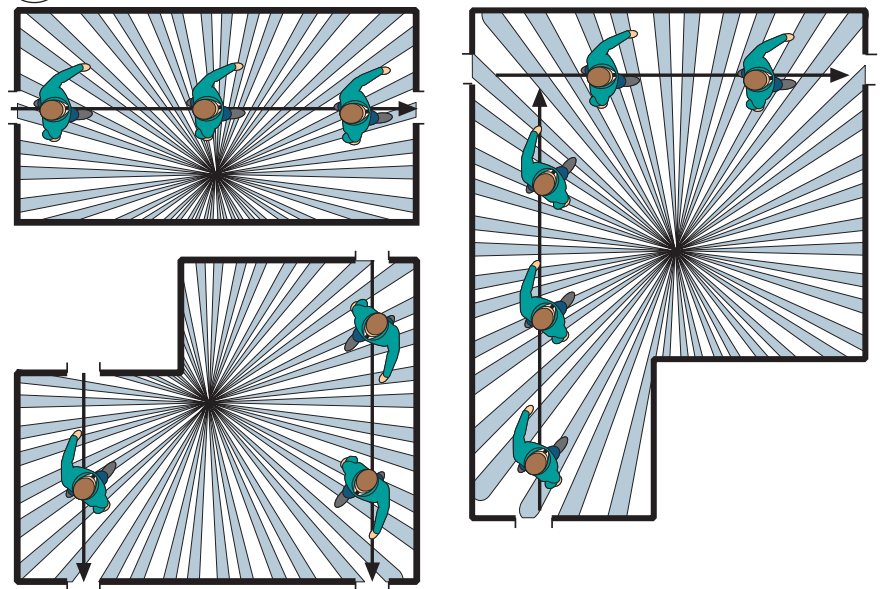
11



10



11-2



(10-5) m	(10-6) m										
	2,4	3	3,7	4,3	4,6	4,9	5,5	6,1	6,7	7,3	7,6
3	C	A									
4,6	G	D	A	A							
6,1	I	G	D	B	A	A					
7,6		I	F	E	D	C	A	A			
9,1			H	F	E	E	C	B	A		
10,7			I	G	G	F	E	C	B	A	A

Bosch Security Systems, Inc.  
130 Perinton Parkway  
Fairport, NY 14450-9199  
www.boschsecurity.com

© 2016 Bosch Security Systems, Inc.  
F01U317616-02  
2016.01

# DS9370 TriTech 顶式安装 被动红外线探测器/微波入侵探测器安装说明



## 1 规格

尺寸：高度：3.5英寸（8.9厘米）  
直径：7英寸（17.8厘米）

版本：DS9370：乳白色

覆盖范围：安装在12英尺（3.7米）至25英尺（7.6米）高度的天花板上时，可获得360° x 直径70英尺（21米）的覆盖范围。安装高度为8英尺（2.4米）和10英尺（3米）时，可分别获得直径为40英尺（12米）和50英尺（15米）的覆盖范围。覆盖区域由69个区组成，共分为三组，每组包括23个区。每组覆盖360°覆盖区域的三分之一面积。每组还有一个纵向调节装置，用于精确地校准覆盖区域。

输入功率：9 VDC至15 VDC、12 mA备用电流、和28 mA最大电流。

备用电源：无内装备用电池。每小时备用时间要求有一节功率为29 mAh的外装备用电池。

敏感度：低和高设定值。

警报继电器：无声操作Form “C” 继电器。直流电阻负荷的接点最高额定值为100 mA、28 VDC、2.8 W。接点传输警报的时间为4秒。

备注：请勿在电容性或电感性负荷上使用。

动态传感：动态传感开关通常关闭（NC），盖板上。随附一个顶式动态传感开关，用于平面安装。接点最高额定值为28 VDC、125 mA、3 W。

监测功能：微波：每隔约四小时对本子系统的完整电路操作进行一次检查。

PIR：如果微波子系统发生故障，探测器会自动使用PIR技术保护。探测器仅使用绿色LED发出警报指示，并激活警报继电器。

温度范围：储存和操作范围为 -40oF 至 +120oF（-40° C 至 +49° C）。

微波频率：10,525 GHz DS9370-C: 10,588 GHz

认证：UL / CUL, FCC ID: ESV9370, EN 50131-2-4 Grade 2, EN 50130-5 Environmental Class II

## 2 安装注意事项

不适合户外使用（2-1）。

切勿在PIR或微波经常处于警报状态（LED打开）的位置安装探测器。适当安装后，LED关闭。

请勿朝向室外有车辆经过的方向。微波能量可穿透非金属墙壁。

请勿朝向直接和间接日光（2-2）。

请勿朝向玻璃或温度会急剧变化的其他物体（2-3、2-4和2-5）。

请勿朝向旋转的机器（电扇）（2-6）。

将探测器安装在稳固且不会振动的平面上。如果吊顶式饰板上用作暖气、通风和空调（HVAC）系统的回风口，固定吊顶式饰板。

避免将探测器安装在位于任何荧光灯装置1英尺（0.3米）范围内的位置。

警告！  
仅限在所有连接均完成并检查后再接通电源。请勿将多余的电线卷起放置在探测器中。

SELV

- 有些国家要求继电器必须与安全极低电压（SELV）电路连接。
- 有些国家要求动态传感开关必须与SELV电路连接。将动态传感电路与二十四小时保护电路连接。

## 3 覆盖区域

微波覆盖范围  
PIR覆盖范围

所显示的典型覆盖区域为12英尺（3.7米）安装高度，光学调节装置设在“1”（请参阅第九节：光学模块调节）。

## 4 覆盖区域掩蔽

欲缩小探测器的覆盖范围，请使用随附的掩模。掩蔽材料包含两个120°（4-1）和两个90°（4-2）掩模。您可以遮蔽：

- 90°（4-6）、
- 120°（4-3）、
- 180°（4-4）、
- 210°（4-7）、
- 240°（4-5）
- 或330°

视角。将掩模放置在探测器外部。请勿打开探测器并将掩模放在探测器内部。

备注：使用掩模不会影响微波覆盖范围。

## 5 安装

- 选择一个安装位置。在入侵者最可能穿过覆盖区域的位置安装探测器（5-1）。
  - 将探测器安装在高出地面12英尺至25英尺（3.7米至7.6米）的位置（5-2）。
  - 欲打开探测器，找到探测器盖板上的箭头（5-3）。在盖板和底座之间的凹槽（5-4）内插入一把平头螺丝刀并旋转。盖板的一面依然与探测器底座相连。
  - 供选用：从底座上取下盖板。用一只手抓住盖板顶端，同时用另一只手握紧底座（5-5）。
  - 轻轻地底座推向一侧（5-6），同时将底座朝后方与盖板相反的方向转动（5-7）。
- 备注：布线前核实所有线路均已切断电源。
- 必要时将电线经过中心孔（5-8）或平面安装电线入口（5-9）穿至底座背面。
- 备注：请勿在可移动天花板饰板上安装，除非用安装底座、天花板饰板和一块背板做成一个三层结构。
- 使用安装孔（5-10、5-11）遵循下列一种方法牢固安装底座：
    - 按照当地的规定，用锚钉、螺帽或蝶形螺母直接在平面上安装底座。
    - 在接线盒上安装探测器。
    - 将探测器直接连接在电磁管（EMT）短插入段，0.5英寸（1.27厘米）（必须很短，以防探测器移动）。请使用电线入口插入电磁管（EMT）（5-8）。
- 备注：使用弧形安装槽（5-11）旋转探测器，最多可旋转60°，建立最佳覆盖范围。
- 如果需要使用顶式动态传感开关，取下动态传感柱（5-12），方法是用手轻轻敲打，使动态传感柱从三个卡片中脱落。
  - 用随附的8号螺钉（5-13）将动态传感柱安装在天花板上。
  - 如果盖板取下，装上盖板并盖上。
  - 用随附的放损螺钉（5-14）固定整个装置。
  - 使用电缆固定卡（5-15）减轻拉力。

## 6 布线

终端	标签	功能
1	(-)	I输入功率：在装置和电源之间至少使用一对22 AWG (0.8 mm) 电线。
2	(+)	
3	NO	警报继电器
4	C	警报继电器
5	NC	警报继电器
6	T	动态传感
7	T	动态传感
8	M	记忆体输入（请参阅“第六节：其他功能”）

## 9 LED 指示灯显示

LED 指示灯	原因
蓝色常亮	装置警报
黄色常亮	微波激活（步测）
红色常亮	PIR 激活（步测）
蓝色闪烁	电源启动后的预热阶段

## 10 光学模块调节

探测器的PIR区分为三组。使用PIR调节旋钮（10-1）纵向单独调节每个组，提供室内最佳覆盖范围。显示两个覆盖区域（10-2）。

如果需要将部分区域包括在目标覆盖范围内，调节光学模块，获得正确的覆盖范围。

例如（10-3）：探测器安装在高出地面12英尺（3.7米）的位置。与一面墙的距离为20英尺（6.1米），与对面墙的距离为35英尺（10.7米）。使用“光学模块调节表”（10-4）将20英尺（6.1米）范围的光学模块设为“D”，将35英尺（10.7米）范围的光学模块设为“1”。请参阅（10-5）中的最大范围和（10-6）中的安装高度。

备注：（10-4）显示的范围是探测器与覆盖区域外侧的距离。

显示两个覆盖区域。（10-3）

## 7 其他功能

至于记忆体、夜间模式和行走测试，8号终端必须有控制电压才能激活这些功能（请参阅表1）。控制电压必须在6 VDC和18 VDC之间。

使用电源电压为8号终端提供控制电压（7-1）。

或者将控制面板或外部直流电源用作控制电压

（7-2）：

- +6 VDC 至 +18 VDC = 打开（开关闭）
- 0 VDC = 关闭（开关打开）

日间模式 禁用警报记忆体，允许LED（如激活）正常操作。

记忆体 当探测器位于“夜间模式”时，记忆体激活。转换为“日间模式”时，探测器储存供显示的警报。  
备注：LED跨接线必须设在“打开”位置。（8-5）

夜间模式 启用警报记忆体，并禁用LED操作。

远程走动测试 从终端M远程启动LED操作，进行走动测试。当LED跨接线设在“关闭”位置（8-6）时，使用该功能。

表1：模式转换

行动	控制电压（终端M）	LED跨接线
打开“夜间模式”	打开超过20秒	打开
关闭“夜间模式”，并显示储存警报	从“夜间模式”关闭	打开
重置储存警报	打开超过5秒或进入“夜间模式”	打开
打开“远程走动测试”	打开超过5秒，但不足20秒	关闭
关闭“远程走动测试”	打开超过1秒，但不足20秒	关闭

## 8 LED操作

功能	设定值	说明
PIR敏感度选择插头（8-1）	低（8-2）	建议大部分安装使用的设定值。可在极端环境状况下使用。 备注：提供的探测器为低敏感度模式。
	高（8-3）	如果需要更高的敏感度，使用该设定值。 备注：该设定值对环境变化更敏感，可能引发错误警报。
LED打开/关闭插头（8-4）	打开（8-5）	操作三色LED。
	关闭（8-6）	如果在设置和步行测试完成后不需要LED指示，设在“关闭”位置。 无跨接“打开”或“关闭”插头的跨接线禁用LED。

## 11 走动测试

备注：核实LED跨接线设在打开位置（8-5）。

备注：为了避免错误警报，在开始走动测试之前将微波范围（11-1）设为最小值。

- 电源开启后，至少等候2分钟，再开始走动测试。  
红色LED会闪烁，直至探测器状况稳定，且在2秒钟内未探测到任何活动。
  - 当您步行至覆盖区域边缘时，观察LED的状况（11-2）。LED在覆盖范围外侧亮起。  
绿色LED会亮起，识别PIR覆盖区域边缘。  
黄色LED会亮起，识别微波覆盖区域边缘。  
红色LED表示微波和PIR两种模式发出警报。
  - 从不同的方向重复步骤2，直至以适当的方式核实覆盖区域。
  - 如果未达到要求的微波覆盖范围，将微波调节器（11-1）按顺时针方向略微转动。  
调节微波范围后，等候1分钟，再继续走动测试。
- 备注：请勿将微波范围调节至超过需要的高度。

Bosch Security Systems, Inc.  
130 Perinton Parkway  
Fairport, NY 14450-9199  
www.boschsecurity.com